



ପ୍ରେସ ବିଜ୍ଞପ୍ତି

ତାରିଖ: ୨୩.୦୫.୨୧

ସମୟ: ସନ୍ଧ୍ୟା ୫ଘଟିକା ୧୫ ମିନିଟ

ବିଷୟ: ପୂର୍ବ କେନ୍ଦ୍ରୀୟ ବଙ୍ଗୋପସାଗର ଅଞ୍ଚଳରେ ଅବପାତ (ଓଡ଼ିଶା-ପଶ୍ଚିମବଙ୍ଗ ଉପକୂଳ ପାଇଁ ପ୍ରାକ-ବାତ୍ୟା ତଦାରଖ)

ଆଜି ଦିନ ୧୧.୩୦ ସମୟର ଉପଗ୍ରହ ଦ୍ୱାରା ପ୍ରେରିତ ଛବି ଏବଂ ସାମୁଦ୍ରିକ ବୁଏ ଦ୍ୱାରା ହୋଇଥିବା ପର୍ଯ୍ୟବେକ୍ଷଣ ରୁ ମିଳିଥିବା ସୂଚନା ଅନୁଯାୟୀ ଗତକାଲି ର ଲଘୁଚାପ କ୍ଷେତ୍ର ଯାହା ଗତକାଲି ସନ୍ଧ୍ୟା ସମୟରେ ଘନୀଭୂତ ହୋଇ ସୁଦୃଶ୍ୟ ଲଘୁଚାପ କ୍ଷେତ୍ରରେ ପରିଣତ ହୋଇ ପୂର୍ବ କେନ୍ଦ୍ରୀୟ ବଙ୍ଗୋପସାଗରରେ କେନ୍ଦ୍ରୀଭୂତ ହୋଇଥିଲା ତାହା ଆଜି ଘନୀଭୂତ ହୋଇ ସେହି ଅଞ୍ଚଳରେ ଅବପାତରେ ପରିଣତ ହୋଇଛି, ଯାହା ୧୭.୨ଡିଗ୍ରୀ ଉତ୍ତର ଅକ୍ଷାଂଶ ଏବଂ ୯୦.୨ ଡିଗ୍ରୀ ପୂର୍ବ ଦ୍ରାଘିମା ପାଖାପାଖି କେନ୍ଦ୍ରୀଭୂତ ଅଛି । ଏହା ପୋଟ କ୍ଲୋୟାର (ଆଣ୍ଡାମାନ ଦ୍ୱୀପପୁଞ୍ଜ) ଠାରୁ ଉତ୍ତର-ଉତ୍ତର-ପଶ୍ଚିମ ଦିଗରେ ପ୍ରାୟ ୫୬୦ କିଲୋମିଟର, ପାରାଦୀପ ଠାରୁ ପୂର୍ବ-ଦକ୍ଷିଣ-ପୂର୍ବ ଦିଗରେ ୫୯୦ କିଲୋମିଟର, ବାଲେଶ୍ୱର ଠାରୁ ଦକ୍ଷିଣ-ଦକ୍ଷିଣ ପୂର୍ବ ଦିଗରେ ୬୯୦ କିଲୋମିଟର ଏବଂ ଦିଗା (ପଶ୍ଚିମବଙ୍ଗ) ଠାରୁ ଦକ୍ଷିଣ-ଦକ୍ଷିଣ ପୂର୍ବ ଦିଗରେ ୭୭୦ କିଲୋମିଟର ଦୂରରେ ରହିଛି । ଏହା ଉତ୍ତର-ଉତ୍ତର ପଶ୍ଚିମ ଦିଗରେ ଗତି କରି, ୨୪ ତାରିଖ ସକାଳ ସମୟରେ ଶିକ୍ତିଶାଳୀ ହୋଇ ଏକ ସାମୁଦ୍ରିକ ଝଟ ବା ବାତ୍ୟା ରେ ପରିଣତ ହେବା ସହ ପରବର୍ତ୍ତୀ ୨୪ଘଣ୍ଟାରେ ଆହୁରି ଘନୀଭୂତ ହୋଇ ଅତି ତୀବ୍ର ବାତ୍ୟା ରେ ପରିଣତ ହେବାର ସମ୍ଭାବନା ରହିଛି । ଏହା ଉତ୍ତର-ଉତ୍ତର ପଶ୍ଚିମ ଦିଗରେ ଗତି କରିବା ସହ ଘନୀଭୂତ ହୋଇ ଏବଂ ୨୬ ତାରିଖ ସକାଳ ସମୟରେ ଉତ୍ତର-ପଶ୍ଚିମ ବଙ୍ଗୋପସାଗର ର ପଶ୍ଚିମବଙ୍ଗ ଏବଂ ଉତ୍ତର ଓଡ଼ିଶା ଉପକୂଳ ପାଖାପାଖି ପହଞ୍ଚିବା ସମ୍ଭାବନା ରହିଛି । ଏହା ଅତି ତୀବ୍ର ବାତ୍ୟା ଭାବେ ୨୬ ତାରିଖ ସନ୍ଧ୍ୟା ସୁଦ୍ଧା ଉତ୍ତର ଓଡ଼ିଶା - ପଶ୍ଚିମବଙ୍ଗ ଉପକୂଳକୁ ପାରାଦୀପ ଏବଂ ସାଗର ଦ୍ୱୀପପୁଞ୍ଜ ମଧ୍ୟରେ ଅତିକ୍ରମ କରିବାର ସମ୍ଭାବନା ରହିଛି ।

ତାରିଖ /ସମୟ	ଅବସ୍ଥିତି(ଉତ୍ତର ଅକ୍ଷାଂଶ /ପୂର୍ବ ଦ୍ରାଘିମା)	ସର୍ବାଧିକ ପବନ (ଘଣ୍ଟା ପ୍ରତି ବେଗ କିମି ରେ)	ବାତ୍ୟାର ପ୍ରକାରଭେଦ
୨୩.୦୫.୨୧/ ଦିନ ୧୧.୩୦	୧୭.୧/୯୦.୨	୪୫ ରୁ ୫୫ ସର୍ବାଧିକ ୨୫	ଅବପାତ
୨୩.୦୫.୨୧/ ରାତ୍ରି ୧୧.୩୦	୧୭.୨/୮୯.୮	୫୫ ରୁ ୬୫ ସର୍ବାଧିକ ୨୫	ଗଭୀର-ଅବପାତ
୨୪.୦୫.୨୧/ ଦିନ ୧୧.୩୦	୧୭.୩/୮୯.୬	୭୦ ରୁ ୮୦ ସର୍ବାଧିକ ୯୦	ବାତ୍ୟା
୨୪.୦୫.୨୧/ ରାତ୍ରି ୧୧.୩୦	୧୭.୨/୮୯.୩	୯୦ ରୁ ୧୦୦ ସର୍ବାଧିକ ୧୧୦	ତୀବ୍ର ବାତ୍ୟା
୨୫.୦୫.୨୧/ ଦିନ ୧୧.୩୦	୧୮.୨/୮୮.୭	୧୨୦ ରୁ ୧୩୦ ସର୍ବାଧିକ ୧୪୫	ଅତି ତୀବ୍ର ବାତ୍ୟା
୨୫.୦୫.୨୧/ରାତ୍ରି ୧୧.୩୦	୧୯.୨/୮୮.୧	୧୪୫ ରୁ ୧୫୫ ସର୍ବାଧିକ ୧୭୦	ଅତି ତୀବ୍ର ବାତ୍ୟା
୨୬.୦୫.୨୧/ ଦିନ ୧୧.୩୦	୨୧.୨/୮୭.୪	୧୫୫ ରୁ ୧୬୫ ସର୍ବାଧିକ ୧୮୫	ଅତି ତୀବ୍ର ବାତ୍ୟା
୨୬.୦୫.୨୧/ ରାତ୍ରି ୧୧.୩୦	୨୨.୦/୮୭.୯	୧୦୦ ରୁ ୧୧୦ ସର୍ବାଧିକ ୧୨୦	ତୀବ୍ର ବାତ୍ୟା
୨୭.୦୫.୨୧/ ଦିନ ୧୧.୩୦	୨୩.୧/୮୭.୦	୪୫ ରୁ ୫୫ ସର୍ବାଧିକ ୨୫	ଅବପାତ

ବର୍ଷାଜନିତ ଚେତାବନୀ:

ଦିନ	ଆକଳନ	ପ୍ରବଳ ବର୍ଷାର ଚେତାବନୀ
ତୃତୀୟ ଦିନ (୨୫ ମଇ ୨୦୨୧ ସକାଳ ୦୮.୩୦ ରୁ ୨୭ ମଇ ୨୦୨୧ ସମୟ ସକାଳ ୦୮.୩୦ ପର୍ଯ୍ୟନ୍ତ ବୈଧ)	ଓଡ଼ିଶାର ଉପକୂଳବର୍ତ୍ତୀ ଜିଲ୍ଲାଗୁଡ଼ିକରେ ଅଧିକାଂଶ ସ୍ଥାନ , ଉତ୍ତର ଆଭ୍ୟନ୍ତରୀଣ ଜିଲ୍ଲାଗୁଡ଼ିକରେ ଅନେକ ସ୍ଥାନ ଏବଂ ଦକ୍ଷିଣ ଆଭ୍ୟନ୍ତରୀଣ ଓଡ଼ିଶାର ଜିଲ୍ଲାଗୁଡ଼ିକରେ କିଛି ସ୍ଥାନରେ ହାଲୁକା ରୁ ମଧ୍ୟମ ଧରଣର ବର୍ଷା ସମ୍ଭାବନା ରହିଛି	ୟେଲୋ ୱାର୍ଣିଂ(ଆଗାମୀ ସୁଚନା ସମ୍ପର୍କରେ ଅବଗତ ରୁଅନ୍ତୁ) ବାଲେଶ୍ୱର, ଭଦ୍ରକ, ଯାଜପୁର, କେନ୍ଦ୍ରାପଡ଼ା, ଜଗତସିଂହପୁର, କଟକ, ପୁରୀ, ଖୋର୍ଦ୍ଧା ଜିଲ୍ଲାରେ ଗୋଟିଏ ରୁ ଦୁଇଟି ସ୍ଥାନରେ ପ୍ରବଳରୁ ଅତି ପ୍ରବଳ ଏବଂ ମୟୂରଭଞ୍ଜ, ଗଂଜାମ ଏବଂ ଢେଙ୍କାନାଳ ଜିଲ୍ଲାରେ ଗୋଟିଏ ରୁ ଦୁଇଟି ସ୍ଥାନରେ ପ୍ରବଳ ବର୍ଷାର ସମ୍ଭାବନା ରହିଛି ।
ଚତୁର୍ଥ ଦିନ (୨୬ ମଇ ୨୦୨୧ ସକାଳ ୦୮.୩୦ ରୁ ୨୭ ମଇ ୨୦୨୧ ସମୟ ସକାଳ ୦୮.୩୦ ପର୍ଯ୍ୟନ୍ତ ବୈଧ)	ଉତ୍ତର ଓଡ଼ିଶାର ଜିଲ୍ଲାଗୁଡ଼ିକରେ ଅଧିକାଂଶ ସ୍ଥାନ , ଦକ୍ଷିଣ ଓଡ଼ିଶାର କିଛି ସ୍ଥାନରେ ହାଲୁକା ରୁ ମଧ୍ୟମ ଧରଣର ବର୍ଷା ସମ୍ଭାବନା ରହିଛି	ରେଡ ୱାର୍ଣିଂ(ପଦକ୍ଷେପ ନିଅନ୍ତୁ) ବାଲେଶ୍ୱର, ଭଦ୍ରକ, ଯାଜପୁର, କେନ୍ଦ୍ରାପଡ଼ା, ଜଗତସିଂହପୁର, କଟକ, ମୟୂରଭଞ୍ଜ, କେନ୍ଦୁଝର ଜିଲ୍ଲାରେ କିଛି କିଛି ସ୍ଥାନରେ ପ୍ରବଳରୁ ଅତି ପ୍ରବଳ ତଥା ମୟୂରଭଞ୍ଜ, ବାଲେଶ୍ୱର, ଭଦ୍ରକ ଏବଂ କେନ୍ଦ୍ରାପଡ଼ା ଜିଲ୍ଲାରେ ଗୋଟିଏ ରୁ ଦୁଇଟି ସ୍ଥାନରେ ଅତ୍ୟନ୍ତ ପ୍ରବଳ ବର୍ଷାର ସମ୍ଭାବନା ରହିଛି ୟେଲୋ ୱାର୍ଣିଂ(ଆଗାମୀ ସୁଚନା ସମ୍ପର୍କରେ ଅବଗତ ରୁଅନ୍ତୁ) ଢେଙ୍କାନାଳ, ଅନୁଗୁଳ , ଦେବଗଡ଼, ଖୋର୍ଦ୍ଧା ଏବଂ ସୁନ୍ଦରଗଡ଼ ଜିଲ୍ଲାରେ ଗୋଟିଏ ରୁ ଦୁଇଟି ସ୍ଥାନରେ ପ୍ରବଳ ବର୍ଷାର ସମ୍ଭାବନା ।
ପଞ୍ଚମ ଦିନ (୨୭ ମଇ ୨୦୨୧ ସକାଳ ୦୮.୩୦ ରୁ ୨୮ ମଇ ୨୦୨୧ ସମୟ ସକାଳ ୦୮.୩୦ ପର୍ଯ୍ୟନ୍ତ ବୈଧ)	ଉତ୍ତର ଓଡ଼ିଶାର ଆଭ୍ୟନ୍ତରୀଣ ଜିଲ୍ଲାଗୁଡ଼ିକରେ ଅନେକ ସ୍ଥାନ ଉତ୍ତର ଓଡ଼ିଶାର ଉପକୂଳବର୍ତ୍ତୀ ଜିଲ୍ଲାଗୁଡ଼ିକରେ କିଛି ସ୍ଥାନ ଏବଂ ଦକ୍ଷିଣ ଜିଲ୍ଲାଗୁଡ଼ିକରେ ଅନେକ ସ୍ଥାନ ଏବଂ ଦକ୍ଷିଣ ଓଡ଼ିଶାର ଜିଲ୍ଲାଗୁଡ଼ିକରେ ଗୋଟିଏ ରୁ ଦୁଇଟି ସ୍ଥାନରେ ହାଲୁକା ରୁ ମଧ୍ୟମ ଧରଣର ବର୍ଷା ସମ୍ଭାବନା ରହିଛି	ୟେଲୋ ୱାର୍ଣିଂ(ଆଗାମୀ ସୁଚନା ସମ୍ପର୍କରେ ଅବଗତ ରୁଅନ୍ତୁ) ସୁନ୍ଦରଗଡ଼, ଦେବଗଡ଼ ଏବଂ କେନ୍ଦୁଝର ଜିଲ୍ଲାରେ ଗୋଟିଏ ରୁ ଦୁଇଟି ସ୍ଥାନରେ ପ୍ରବଳ ବର୍ଷାର ସମ୍ଭାବନା

ପବନଜନିତ ଚେତାବନୀ:

୨୨ ତାରିଖବେଳକୁ ଆଣ୍ଡାମାନ ସାଗର , ସଂଲଗ୍ନ ପୂର୍ବ-କେନ୍ଦ୍ରୀୟ ବଙ୍ଗୋପସାଗର ଏବଂ ଦକ୍ଷିଣ ପୂର୍ବ ବଙ୍ଗୋପସାଗର ଅଞ୍ଚଳରେ ଝଡ଼ ପବନ ଘଣ୍ଟା ପ୍ରତି ୪୫ ରୁ ୫୫ ସର୍ବାଧିକ ୨୫ କିମି ରହିବାର ସମ୍ଭାବନା ରହିଛି । ଏହି ଝଡ଼-ପବନ ୨୩ ତାରିଖ ରାତ୍ରି ପରଠାରୁ ପୂର୍ବ କେନ୍ଦ୍ରୀୟ ଏବଂ ସଂଲଗ୍ନ ଉତ୍ତର ଆଣ୍ଡାମାନ ସାଗର ଅଞ୍ଚଳରେ ବୃଦ୍ଧି ହୋଇ ଘଣ୍ଟା ପ୍ରତି ୫୫ ରୁ ୬୫ କିମି ତଥା ଝଟକା ପବନ ୨୫ କିମି ରହିବାର ସମ୍ଭାବନା ରହିଛି । ପରବର୍ତ୍ତୀ ସମୟରେ ଆହୁରି ବୃଦ୍ଧି ପାଇ ୨୪ ତାରିଖ ଅପରାହ୍ନ ରୁ ପରବର୍ତ୍ତୀ ୧୨ ଘଣ୍ଟା ଯାଏଁ ଏହି ପବନ ସକ୍ରିୟ ରହିବ ସହ ପରବର୍ତ୍ତୀ ସମୟରେ ଧୀରେ ଧୀରେ ଦୁର୍ବଳ ହେବ ।

ବେଳକୁ କେନ୍ଦ୍ରୀୟ ବଙ୍ଗୋପସାଗର ଅଞ୍ଚଳରେ ଝଡ଼ ପବନ ଘଣ୍ଟା ପ୍ରତି ବେଗ ୫୦ ରୁ ୬୦ କିମି ତଥା ଝଟକା ପବନ ଘଣ୍ଟା ପ୍ରତି ୭୦ କିମି ରହିବାର ସମ୍ଭାବନା ଥିବା ବେଳେ , ୨୪ ତାରିଖ ଠାରୁ ଏହି ପବନ ଘୁର୍ନାୟମାନ ହେବା ସହ ଘଣ୍ଟା ପ୍ରତି ବେଗ ୨୫ ରୁ ୩୫ କିମି ତଥା ଝଟକା ପବନ ଘଣ୍ଟା ପ୍ରତି ୮୫ କିମି ରହିବାର ସମ୍ଭାବନା ରହିଛି ଏବଂ ଏହା କ୍ରମାଗତ ଭାବେ ୨୫ ତାରିଖ ଯାଏଁ ବୃଦ୍ଧି ହେବାର ସମ୍ଭାବନା ରହିଛି ।

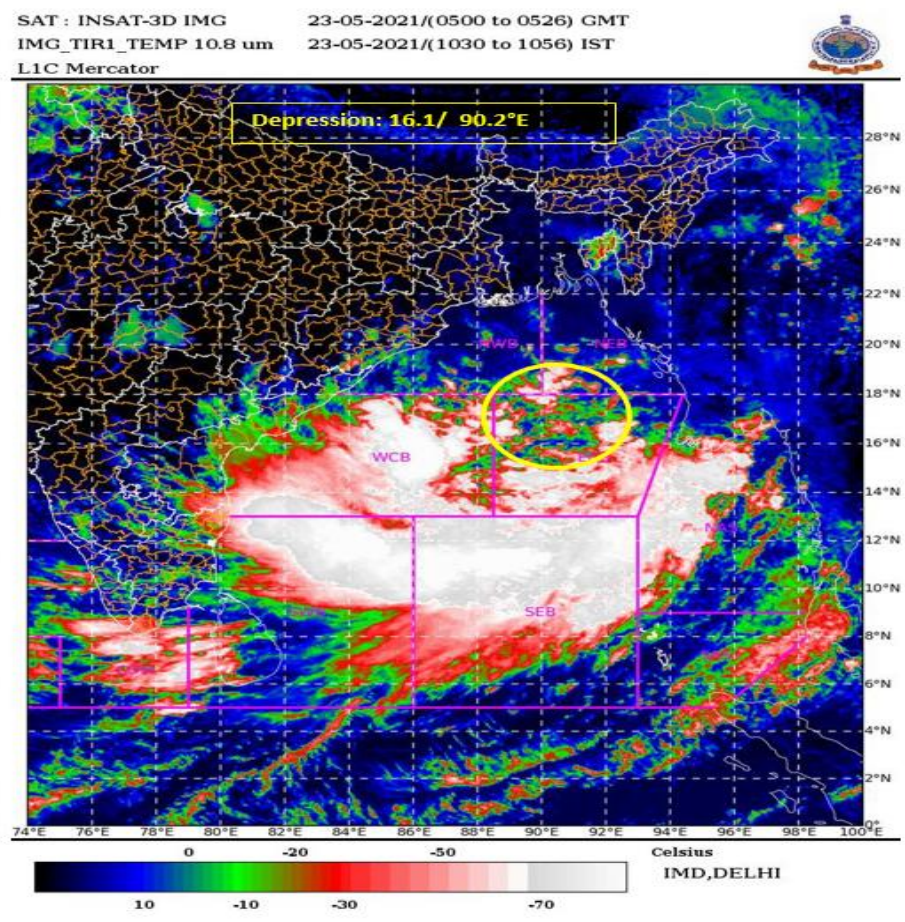


ଉତ୍ତର ବଙ୍ଗୋପସାଗର ଏବଂ ଓଡ଼ିଶା -ପଶ୍ଚିମବଙ୍ଗ ଉପକୂଳରେ ୨୪ ତାରିଖ ସନ୍ଧ୍ୟା ବେଳକୁ ଝଡ଼ ପବନ ଘଣ୍ଟା ପ୍ରତି ବେଗ ୪୦ ରୁ ୫୦ କିମି ସର୍ବାଧିକ ୨୦ କିମି ରହିବାର ସମ୍ଭାବନା ରହିଛି । ଏହା ଧୀରେ ଧୀରେ ବୃଦ୍ଧି ହୋଇ ୨୫ ତାରିଖ ସନ୍ଧ୍ୟା ୦ାରୁ ଝଡ଼ ପବନ ଘଣ୍ଟା ପ୍ରତି ବେଗ ୫୦ ରୁ ୬୦ କିମି ସର୍ବାଧିକ ୨୦ କିମି ରହିବା ସହ, ୨୬ ତାରିଖ ଅପରାହ୍ନ ଯାଏଁ ଆହୁରି ଶକ୍ତିଶାଳୀ ହେବାର ସମ୍ଭାବନା ରହିଛି , ୨୭ ତାରିଖ ଭୋର ସମୟରୁ ବୃଦ୍ଧି ପାଇବା ସହ ଉତ୍ତର ଓଡ଼ିଶା-ପଶ୍ଚିମବଙ୍ଗ ଉପକୂଳରେ ଏହା ଘୁର୍ନାୟମାନ ପବନରେ ହୋଇ ଘଣ୍ଟା ପ୍ରତି ବେଗ ୬୦ ରୁ ୭୦ କିମି ସର୍ବାଧିକ ୮୦ କିମି ଯାଏଁ ରହିବାର ସମ୍ଭାବନା ରହିଛି । ଏହା ୨୭ ତାରିଖ ପୂର୍ବାହ୍ନ ରୁ ବୃଦ୍ଧି ପାଇ ଘଣ୍ଟା ପ୍ରତି ବେଗ ୯୦ ରୁ ୧୦୦ ସର୍ବାଧିକ ୧୧୦ କିମି ରହିବା, ସହ ୨୭ ତାରିଖ ସନ୍ଧ୍ୟା ଯାଏଁ କ୍ରମାଗତ ଭାବେ ବୃଦ୍ଧି ପାଇବ ।

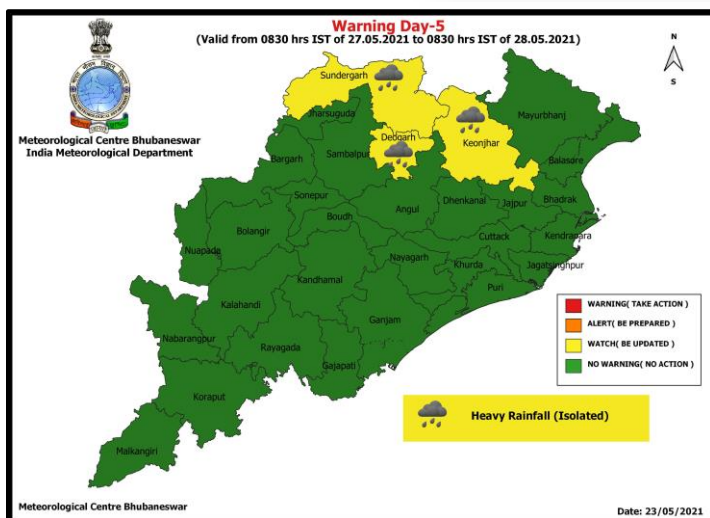
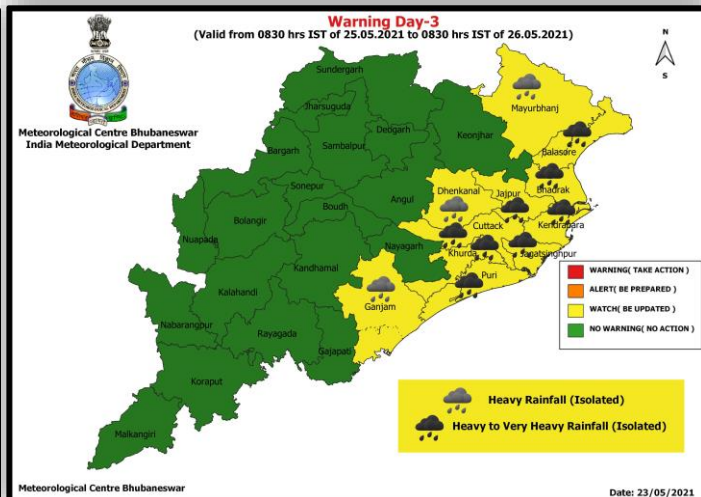
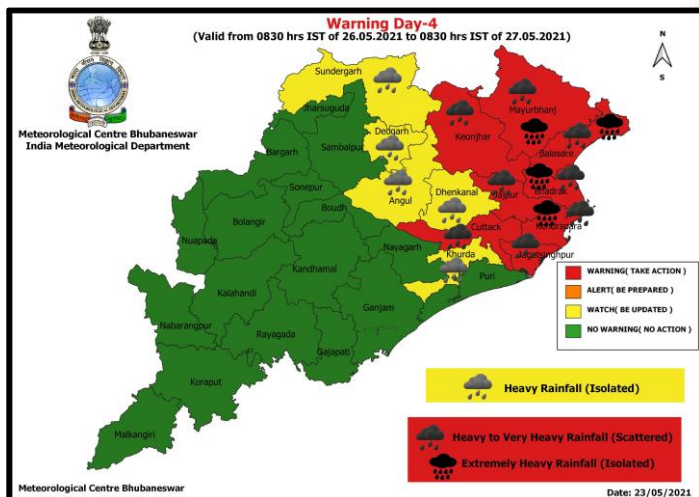
ସମୁଦ୍ର ର ସ୍ଥିତି:

୨୩ ତାରିଖ ବେଳକୁ ଆଣ୍ଡାମାନ ସାଗର , ସଂଲଗ୍ନ ପୂର୍ବ-କେନ୍ଦ୍ରୀୟ ବଙ୍ଗୋପସାଗର ଅଞ୍ଚଳରେ ସମୁଦ୍ରର ସ୍ଥିତି ଅତ୍ୟନ୍ତ ଖରାପ ରହିବାର ସମ୍ଭାବନା ରହିଛି । ୨୪ ରୁ ୨୬ ତାରିଖ ମଧ୍ୟରେ କେନ୍ଦ୍ରୀୟ ବଙ୍ଗୋପସାଗର ଅଂଚଳର ଅଧିକାଂଶ ଅଞ୍ଚଳ, ଉତ୍ତର ବଙ୍ଗୋପସାଗର ଏବଂ ଓଡ଼ିଶା -ପଶ୍ଚିମବଙ୍ଗ ଉପକୂଳ ରେ ଅତ୍ୟନ୍ତ ଅଶାନ୍ତ ରହିବାର ସମ୍ଭାବନା ରହିଛି ।

ମହାଜଳବାୟନଙ୍କ ପାଇଁ ଜାରିହୋଇଥିବା ଚେତାବନୀ: ମହାଜଳବାୟନଙ୍କୁ ୨୩ ରୁ ୨୫ ତାରିଖ ପର୍ଯ୍ୟନ୍ତ କେନ୍ଦ୍ରୀୟ ବଙ୍ଗୋପସାଗରର ଗଭୀର ସମୁଦ୍ର ଅଞ୍ଚଳରେ ଏବଂ ଉତ୍ତର ବଙ୍ଗୋପସାଗର ତଥା ଓଡ଼ିଶା ଉପକୂଳ ମଧ୍ୟକୁ ୨୪ ରୁ ୨୭ ତାରିଖ ପର୍ଯ୍ୟନ୍ତ ପ୍ରବେଶ ନକରିବାକୁ ପରାମର୍ଶ ଦିଆଯାଇଛି । ଗଭୀର ସମୁଦ୍ରରେ ଥିବା ମହାଜଳବାୟନଙ୍କୁ, ୨୩ ତାରିଖ ସୁଦ୍ଧା ଉପକୂଳକୁ ଫେରିବାକୁ ପରାମର୍ଶ ଦିଆଯାଇଛି ।



ବର୍ଷାଜନିତ ତେଜାବନୀ:



ପବନଜନିତ ତେଜାବନୀ:

